

*Ministerio de Salud
Provincia de Córdoba*

“2020 -Año del General Belgrano”

Córdoba 22 de abril de 2020

**RECOMENDACIONES DE BIOSEGURIDAD POR DISTINTAS ÁREAS
OPERATIVAS (*SUJETO A MODIFICACIÓN SEGÚN LA DINÁMICA DE LA
PANDEMIA.)**

ELEMENTOS DE PROTECCIÓN PERSONAL (EPP)

De acuerdo a las recomendaciones de la OMS y los Protocolos Nacionales y Provinciales, el Ministerio de Salud establece las normativas en relación al Equipo de Protección Personal (EPP), para ser utilizado por los integrantes de los Servicios de Salud, durante la contingencia COVID-19.

Las "Precauciones Estándares" están diseñadas para reducir el riesgo de transmisión de microorganismos de fuentes de infecciones nosocomiales reconocidas o no. Dentro de estas precauciones se encuentran las precauciones de contacto y de transmisión por gota, de líquidos orgánicos, sangre, orina y material biológico, y área en caso de aerosolización, para prevenir la infección y contaminación del personal de los Servicios Sanitarios.

Estas medidas comprenden:

- higiene de manos,
- higiene respiratoria,
- uso de equipos de protección personal según evaluación de riesgo,
- descarte seguro de materiales corto punzantes,
- manejo adecuado del ambiente y de los residuos patológicos hospitalarios,
- esterilización y desinfección de dispositivos médicos y hospitalarios,
- limpieza del entorno hospitalario.

Estas recomendaciones deben ser aplicadas para TODO paciente que requiera asistencia en cualquier centro de salud de la Provincia de Córdoba y debe ser empleada por TODOS los trabajadores de la salud y en TODOS los entornos sanitarios ya que son medidas generales encaminadas a minimizar la diseminación de la infección y evitar el contacto directo con sangre, fluidos corporales, secreciones o piel no intacta de los pacientes, como así también, evitar la transmisión hacia el personal asistencial.

A todo paciente que acude a cualquier establecimiento de salud con sintomatología febril respiratoria se debe indicar barrera de protección al paciente: BARBIJO QUIRURGICO

Elementos de protección personal según las distintas áreas operativas

Kit#1: Barbijo quirúrgico y guantes.

Kit#2: Barbijo quirúrgico, bata, guantes y antiparras o escafandra.

Kit#3: Barbijo N95 o similar, bata, guantes, antiparras y escafandra.

Kit#4 UTI: Barbijo N95 o similar, bata + ambo o mameluco, guantes, escafandra, bota y cofia.

Administrativos SIN atención al público

1. Barbijo común, no quirúrgico. NO UTILIZAR GUANTES.
2. Distanciamiento social (más de 2 metros).
3. Lavado frecuente de manos, con agua y jabón por 60" o con alcohol en gel por 40", con técnica adecuada (ver lavado de manos en ítem de médicos y enfermeros).
4. Limpieza del área de trabajo (teclado, mesada, teléfono) en forma frecuente, con alcohol al 70%, hipoclorito diluido o monopersulfato de potasio.

Administrativos CON atención al público (secretarios) que hagan Triage o no, que cuenten con barrera física de vidrio o acrílico

1. Barbijo común, no quirúrgico. NO UTILIZAR GUANTES.
2. Distanciamiento social (más de 2 metros). En caso de encontrarse a menos de un metro (no recomendado) utilizar Antiparras.
3. En caso de tener acrílico interpuesto no hace falta la cobertura anterior.
4. Lavado frecuente de manos, con agua y jabón por 60" o con alcohol en gel por 40", con técnica adecuada (ver lavado de manos en ítem de médicos y enfermeros).
5. Limpieza del área de trabajo (teclado, mesada, teléfono) en forma frecuente, con alcohol al 70%, hipoclorito diluido o monopersulfato de potasio.

Administrativos CON atención al público (secretarios) que hagan Triage o no, sin barrera física de vidrio o acrílico

1. Barbijo quirúrgico. NO UTILIZAR GUANTES.
2. Distanciamiento social (más de 2 metros). En caso de encontrarse a menos de un metro (no recomendado) utilizar Escafandra o Antiparras.
3. Lavado frecuente de manos, con agua y jabón por 60" o con alcohol en gel por 40", con técnica adecuada (ver lavado de manos en ítem de médicos y enfermeros).
4. Limpieza del área de trabajo (teclado, mesada, teléfono) en forma frecuente, con alcohol al 70%, hipoclorito diluido o monopersulfato de potasio.

Médicos, Enfermeros, Kinesiólogos, Fonoaudiólogos, Nutrición.

1. Lavado de manos antes y después de atender pacientes en cualquier área, con agua y jabón por 60" o con alcohol en gel por 40". Siempre el primer lavado al inicio de la jornada debe ser con agua y jabón.
2. Atención de Pacientes SIN síntomas respiratorios o de pacientes SIN indicación de aislamiento: Utilizar kit#1.
3. Atención de pacientes CON síntomas respiratorios o de pacientes CON indicación de aislamiento: Utilizar KIT#2. En el caso de asistencia de pacientes con riesgo de aerosolización) se usará Kit#3.
4. Limpieza del área de trabajo (teclado, mesada, teléfono) en forma frecuente, con alcohol al 70%, hipoclorito diluido o monopersulfato de potasio.

Médico, Enfermería y Kinesiología que asiste directamente en procedimientos de intubación, manejo de vía aérea y en toma de muestras.

1. Lavado de manos antes y después de atender pacientes en cualquier área, con agua y jabón por 60" o con alcohol en gel por 40". Siempre el primer lavado al inicio de la jornada debe ser con agua y jabón.
2. Utilizar KIT#4 UTI.
3. Limpieza del área de trabajo (teclado, mesada, teléfono) en forma frecuente, con alcohol al 70%, hipoclorito diluido o monopersulfato de potasio.

Quirófano

1. Lavado de manos antes y después de atender pacientes en cualquier área, con agua y jabón por 60" o con alcohol en gel por 40". Siempre el primer lavado al inicio de la jornada debe ser con agua y jabón.
2. Atención de Pacientes SIN síntomas respiratorios o de pacientes SIN indicación de aislamiento: Utilizar kit#2, contemplando equipo de uso habitual.
3. Atención de pacientes CON síntomas respiratorios o de pacientes CON indicación de aislamiento: Utilizar KIT#3, contemplando equipo de uso habitual.
4. Limpieza del área de trabajo (teclado, mesada, teléfono) en forma frecuente, con alcohol al 70%, hipoclorito diluido o monopersulfato de potasio

Atención Obstétrica en Sector de Atención de Partos

1. Lavado de manos antes y después de atender pacientes en cualquier área, con agua y jabón por 60" o con alcohol en gel por 40". Siempre el primer lavado al inicio de la jornada debe ser con agua y jabón.

2. Atención de Pacientes SIN síntomas respiratorios o de pacientes SIN indicación de aislamiento: Utilizar kit#2, contemplando equipo de uso habitual.
3. Atención de pacientes CON síntomas respiratorios o de pacientes CON indicación de aislamiento: Utilizar KIT#3, contemplando equipo de uso habitual.
4. Limpieza del área de trabajo (teclado, mesada, teléfono) en forma frecuente, con alcohol al 70%, hipoclorito diluido o monopersulfato de potasio.

Odontología

1. Sólo atención de emergencias y urgencias odontológicas.
2. Lavado de manos antes y después de atender pacientes en cualquier área, con agua y jabón por 60" o con alcohol en gel por 40". Siempre el primer lavado al inicio de la jornada debe ser con agua y jabón.
3. Para la atención de todo paciente utilizar Kit#3.
4. Limpieza del área de trabajo (teclado, mesada, teléfono) en forma frecuente, con alcohol al 70%, hipoclorito diluido o monopersulfato de potasio.

Farmacéuticos

1. Dentro de la farmacia utilizar solo Barbijo, que puede ser no quirúrgico. Considerar la no utilización de guantes, con lavado frecuente de manos, con técnica adecuada (ver lavado de manos en ítem de médicos y enfermeros).
2. Asistencia a sectores de internación SIN indicación de aislamiento y áreas de atención al Público General: Utilizar Kit#1
3. Los Farmacéuticos NO deben de ningún modo ingresar a un Área de Aislamiento.
4. Limpieza del área de trabajo (teclado, mesada, teléfono) en forma frecuente, con alcohol al 70%, hipoclorito diluido o monopersulfato de potasio.

Personal de Central de Esterilización

Solo barbijo quirúrgico y gafas. Ya que el material llega limpio al área.

Paramédicos y Chofer

1. Lavado de manos antes y después de atender pacientes en cualquier área, con agua y jabón por 60" o con alcohol en gel por 40" con técnica adecuada (ver lavado de manos en ítem de médicos y enfermeros).,
2. Atención de Pacientes SIN síntomas respiratorios: Utilizar kit#1.

3. Atención de pacientes CON síntomas respiratorios utilizar KIT#2. En el caso de asistencia de pacientes con riesgo de aerosolización) se usará Kit#3.
4. Limpieza del área de trabajo (teclado, mesada, teléfono) en forma frecuente, con alcohol al 70%, hipoclorito diluido o monopersulfato de potasio.

Personal de Rayos

1. Lavado de manos antes de ingresar a CUALQUIER habitación o en la atención en el Servicio, con agua y jabón por 60" o con alcohol en gel por 40", con técnica adecuada (ver lavado de manos en ítem de médicos y enfermeros).
2. Atención de pacientes SIN indicación de aislamiento: Utilizar kit#1.
3. Atención de pacientes CON indicación de aislamiento: Utilizar KIT#2 (UCI, Sala Común, Cama Fría)
4. Atención de pacientes en Zonas de Riesgo de Aerosolización: Utilizar Kit#3(UTI, Pacientes en ARM)
5. Lavado de manos al finalizar el procedimiento, con agua y jabón por 60" o con alcohol en gel por 40", con técnica adecuada (ver lavado de manos en ítem de médicos y enfermeros).
6. Limpieza del área de trabajo (teclado, mesada, teléfono) en forma frecuente, con alcohol al 70%, hipoclorito diluido o monopersulfato de potasio.

Personal de Laboratorio

Lavado de manos antes y después de ingresar a CUALQUIER habitación o en Guardia, con agua y jabón por 60" o con alcohol en gel por 40", con técnica adecuada (ver lavado de manos en ítem de médicos y enfermeros).

1. Dentro del laboratorio kit#1
2. Atención de pacientes SIN indicación de aislamiento: Utilizar kit#1.
3. Atención de Pacientes CON indicación de aislamiento: Utilizar KIT#2 (UCI, Sala Común, Cama Fría)
4. Atención de pacientes en Zonas de Riesgo de Aerosolización: Utilizar Kit#3 (UTI, Pacientes en ARM)
5. Lavado de manos al finalizar el procedimiento, con agua y jabón por 60" o con alcohol en gel por 40", con técnica adecuada (ver lavado de manos en ítem de médicos y enfermeros).
6. Limpieza del área de trabajo (teclado, mesada, teléfono) en forma frecuente, con alcohol al 70%, hipoclorito diluido o monopersulfato de potasio.

Camilleros

1. Lavado de manos antes y después de ingresar a CUALQUIER habitación, con agua y jabón por 60" o con alcohol en gel por 40", con

- técnica adecuada (ver lavado de manos en ítem de médicos y enfermeros).
2. Atención de pacientes SIN indicación de aislamiento: Utilizar kit#1.
 3. Atención de Pacientes CON indicación de aislamiento: Utilizar KIT#2 (UCI, Sala Común, Cama Fría)
 4. En zonas de Riesgo de Aerosolización (UTI, UCO, etc): Utilizar KIT#3 (UTI, Pacientes en ARM)
 5. Descartar el EPP dentro de la habitación, tras regresar al paciente a la misma.
 6. Limpieza del área de trabajo (teclado, mesada, teléfono) en forma frecuente, con alcohol al 70%, hipoclorito diluido o monopersulfato de potasio.

Personal que maneja el transporte de la ropa ya Embolsada

1. Lavado de manos antes y después de ingresar a CUALQUIER habitación, con agua y jabón por 60" o con alcohol en gel por 40", con técnica adecuada (ver lavado de manos en ítem de médicos y enfermeros).
2. Pacientes SIN indicación de aislamiento: Utilizar kit#1.
3. Pacientes CON indicación de aislamiento:
 1. Utilizar KIT # 2
 2. Cuando retire la ropa sucia NO SACUDIR y debe estar ya dentro de una bolsa de plástico cerrada y precintada.
4. Colocar la ropa en lavarropa
5. Retirarse los EPP
6. Limpieza del área de trabajo (teclado, mesada, teléfono) en forma frecuente, con alcohol al 70%, hipoclorito diluido o monopersulfato de potasio.

Personal de Limpieza

1. Lavado de manos antes de ingresar a CUALQUIER habitación, con agua y jabón por 60" o con alcohol en gel por 40", con técnica adecuada (ver lavado de manos en ítem de médicos y enfermeros).
2. Habitaciones de pacientes y áreas SIN indicación de aislamiento: Utilizar kit#1.
3. Habitaciones de pacientes y áreas CON indicación de aislamiento. Utilizar Kit#2. (UCI, Sala Común, Cama Fría) Agregar botas impermeables y guantes de goma.
4. En zonas de Riesgo de Aerosolización (UTI, UCO, etc): Utilizar KIT#3
5. Limpieza del área de trabajo (teclado, mesada, teléfono) en forma frecuente, con alcohol al 70%, hipoclorito diluido o monopersulfato de potasio.

Camareras

1. Lavado de manos antes de ingresar a CUALQUIER habitación, con agua y jabón por 60" o con alcohol en gel por 40", con técnica adecuada (ver lavado de manos en ítem de médicos y enfermeros).
2. No debería ingresar a las Habitaciones, y debería entregar las bandejas, a enfermería o cuidadores. En caso de no ser posible:
 3. Habitaciones con pacientes SIN indicación de aislamiento: Utilizar kit#1.
 4. Habitaciones con pacientes CON indicación aislamiento: Utilizar KIT #1.
 5. Evitar contacto con el paciente y su entorno. Se recomienda que las camareras no entren a las habitaciones de pacientes con COVID19, sino que las comidas sean entregadas por enfermería a cargo del paciente, siempre que sea posible de acuerdo con la labor de enfermería en ese momento.
 6. Limpieza del área de trabajo (teclado, mesada, teléfono) en forma frecuente, con alcohol al 70%, hipoclorito diluido o monopersulfato de potasio.

Servicio de Cocina

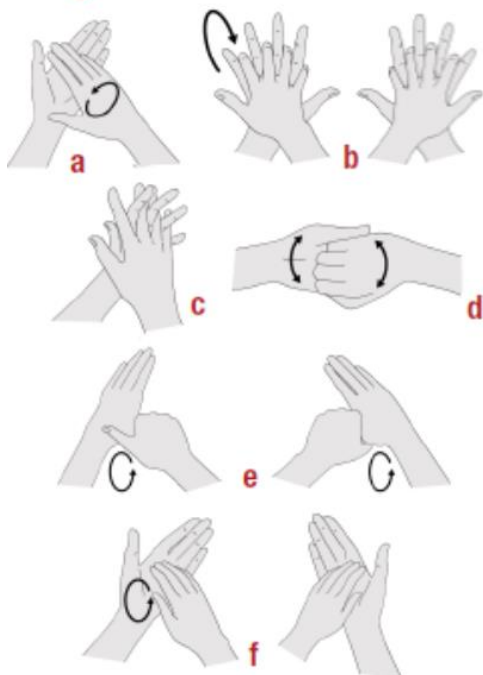
1. Utilizar la indumentaria habitual en cocina, con Barbijo común no quirúrgico.
2. Distanciamiento social (más de 2 metros).
3. Lavado frecuente de manos, con agua y jabón por 60" o con alcohol en gel por 40", con técnica adecuada (ver lavado de manos en ítem de médicos y enfermeros).
4. Limpieza del área de trabajo (teclado, mesada, teléfono) en forma frecuente, con alcohol al 70%, hipoclorito diluido o monopersulfato de potasio.
5. Evitar circular por áreas de atención a pacientes.

Servicio de Mantenimiento

1. Barbijo común no quirúrgico.
2. Distanciamiento social (más de 2 metros).
3. Lavado frecuente de manos, con agua y jabón por 60" o con alcohol en gel por 40", con técnica adecuada (ver lavado de manos en ítem de médicos y enfermeros).
4. Limpieza del área de trabajo (teclado, mesada, teléfono) en forma frecuente, con alcohol al 70%, hipoclorito diluido o monopersulfato de potasio.
5. Si ingresa a habitación de paciente aislado, comunicarse con enfermera del área para provisión de EPP KIT #2.
6. En zonas de Riesgo de Aerosolización (UTI, UCO, etc): Utilizar KIT#3.

Pasos para ponerse el equipo de protección personal (EPP)

1. Qúitese todos los efectos personales (joyas, reloj, teléfono móvil, bolígrafos, etc.).
2. Haga una inspección visual para cerciorarse de que todos los componentes del EPP sean del tamaño correcto y de una calidad apropiada.
3. Higienícese las manos.



4. Póngase una bata desechable
5. Póngase la mascarilla facial.
6. Póngase una escafandra protectora o gafas protectoras.
7. Póngase Guantes.

Secuencia de retiro de EPP

El orden de retiro adecuado debe ser la siguiente:

1. Retirar la bata y descartarla en bolsa roja. (En lo posible retirar en simultaneo la bata y los guantes).
2. Retirar guantes y descartar en bolsa roja.
3. Higiene de manos.
4. Retirar antiparras o escafandra para poder limpiarla adecuadamente. Limpiarla adecuadamente friccionando las superficies primero del lado de adentro y luego por fuera con algodón o gasa embebida con alcohol al 70% o Viodex®
5. Retirar el barbijo y proceder según tipo de elemento utilizado.
6. Higiene de manos.

COVID-19 | Coronavirus

EQUIPO DE PROTECCIÓN PERSONAL

Para el personal que ejecute tareas de Apoyo a la Comunidad



EPP a utilizar por personal que opera en contacto con infectados

Cofia | Protector facial / antiparras | Barbijo tipo 2 / N95 | Guantes de látex | Camisolín hidrorrepelente | Botas quirúrgicas

Pasos de colocación del EPP

- Quitarse los efectos personales (reloj, anillos, pulseras, etc).
- Lavarse las manos con jabón por 60 segundos.
- Colocarse el camisolín, si se dispone.
- Colocarse el barbijo N95 y luego el barbijo tipo 2.
- Colocarse las antiparras.
- Colocarse la cofia, si se dispone.
- Colocarse el protector facial (si es necesario).
- Colocarse los guantes cubriendo la empuñadura del camisolín.

Pasos para retirar el EPP

- Quitarse el protector facial.
- Quitarse el camisolín junto con los guantes y descartarlos en un contenedor con bolsa roja.
- Si se utilizó mameluzo de protección reutilizable, colocarlo en el contenedor para desinfectar.
- Lavarse las manos con agua y jabón por 60 segundos o con alcohol en gel.
- Sacarse las antiparras por la parte posterior y depositarlas en el contenedor para desinfectar.
- Sacarse el barbijo común de atrás hacia adelante y deshecharlo en una bolsa roja.
- Retirar el barbijo N95 y guardarlo en una bolsa de papel para su reutilización.
- Lavarse nuevamente las manos con agua y jabón por 60 segundos o con alcohol en gel.

COVID-19 | Coronavirus

EQUIPO DE PROTECCIÓN PERSONAL

Para el personal que ejecute tareas de Apoyo a la Comunidad



Aspectos particulares importantes



Dr. JUAN FRANCISCO LEDESMA
COORDINADOR CENTRO DE OPERACIONES DE EMERGENCIAS
MINISTERIO DE SALUD DE LA PROVINCIA